



# Síntesis de Resultados

Descarga los resultados desde [www.censo.cl](http://www.censo.cl)



**censo**  
**>> 2012**  
Más moderno, seguro y profesional

## >> Presentación

El Instituto Nacional de Estadísticas entrega a la ciudadanía los resultados de XVIII Censo de Población y VII de Vivienda, el cual tuvo un importante cambio metodológico, pasando de un censo de hecho a un censo de derecho, lo que profesionalizó el proceso de levantamiento, logrando una cobertura en vivienda histórica para nuestro país y una mejora sustancial en la calidad de la información obtenida.

El paso de un censo de hecho –en el que la población es censada donde durmió la noche anterior al día del levantamiento–, a uno de derecho –donde la población es encuestada en el lugar de residencia habitual– no altera la comparabilidad de los datos, ya que en los censos anteriores se consultó por la comuna de residencia habitual a toda la población censada.

Un censo permite caracterizar a la población de un territorio en un momento determinado: saber quiénes somos, cómo vivimos, cómo estamos y cómo la sociedad ha cambiado en comparación con otras décadas.

Para la autoridad, estos resultados son una poderosa herramienta que permitirá diseñar políticas públicas adecuadas y, con ello, producir avances importantes en la calidad de vida de la población. Al mismo tiempo, dan la posibilidad de comparar algunos indicadores de Chile con los del resto del mundo.

Para los centros de pensamiento y estudio, así como para los medios de comunicación, las cifras del censo son un insumo riquísimo para potenciar sus puntos de vista y generar miradas que beneficien la discusión pública.

Para los empresarios, grandes y pequeños, estos datos son una posibilidad única de mejorar sus emprendimientos y, como consecuencia, hacer crecer al país.

Queremos destacar la gran labor del equipo humano que hizo posible la realización de este importante proyecto, principalmente a más de 17 mil personas –censistas, supervisores y encargados de local– que golpearon puertas llegando a lugares nunca antes encuestados; a todos los funcionarios del INE que se involucraron comprometidamente en este desafío. Asimismo, agradecemos el destacado aporte de los alcaldes de nuestro país, sin cuya importante colaboración, este proyecto habría sido difícil de realizar. También damos las gracias a quienes nos recibieron en sus viviendas y entregaron la información de manera entusiasta y cálida.

En esta síntesis hemos realizado una breve presentación de los principales resultados del Censo 2012, incluyendo un pequeño análisis de las cifras entregadas. La totalidad de los resultados se puede descargar de manera gratuita en el sitio web [www.censo.cl](http://www.censo.cl).

Chile cuenta ahora con una mayor y mejor información estadística, la que servirá para guiar las políticas públicas de los próximos diez años.

**Francisco Labbé Opazo**

Director  
Instituto Nacional de Estadísticas

## >> Población y tasa de crecimiento anual intercensal. Censo 2012

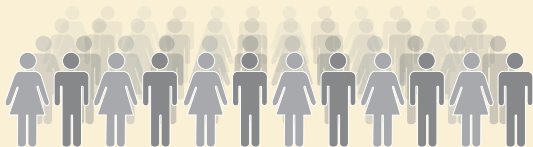
♂ **Hombres:** 8.101.890 | ♀ **Mujeres:** 8.532.713

# 16.634.603

**Total Población**   
censo 2012

**Tasa de crecimiento de población anual intercensal** (por 100 habitantes):  
1982-1992: **1,64** | 1992-2002: **1,24** | 2002-2012: **0,99**

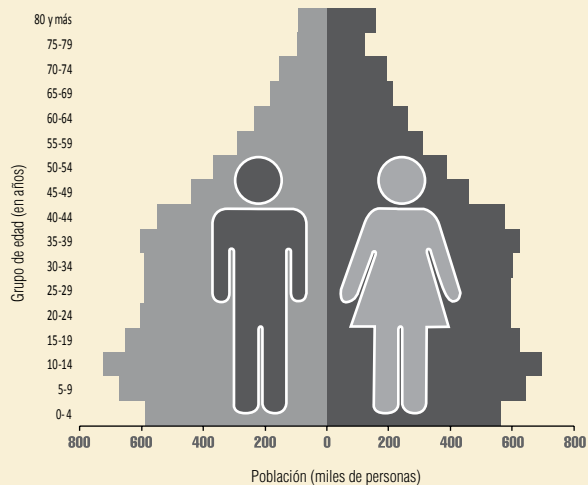
Chile está en el 5° lugar de los países de menor crecimiento de América Latina. Con respecto a la Organización para la Cooperación y el Desarrollo Económico (OCDE), se encuentra en el grupo conformado por Canadá, USA, Corea del Sur, Nueva Zelanda, Reino Unido, Suiza y Suecia.



## Población y tasa de crecimiento anual intercensal según región

Región	Censo 2002	Censo 2012	Tasa de crecimiento anual intercensal
<b>Total País</b>	<b>15.051.136</b>	<b>16.634.603</b>	<b>0,99</b>
Arica y Parinacota	188.463	213.816	1,25
Tarapacá	236.021	300.021	2,38
Antofagasta	481.931	547.463	1,26
Atacama	253.205	292.054	1,42
Coquimbo	603.133	707.654	1,59
Valparaíso	1.530.841	1.734.917	1,24
Metropolitana de Santiago	6.045.532	6.685.685	1,00
Libertador General Bernardo O'Higgins	775.883	877.784	1,22
Maule	905.401	968.336	0,67
Biobío	1.859.546	1.971.998	0,58
La Araucanía	867.351	913.065	0,51
Los Ríos	354.271	364.592	0,28
Los Lagos	712.039	798.141	1,13
Aysén del General Carlos Ibáñez del Campo	89.986	99.609	1,01
Magallanes y de la Antártica Chilena	147.533	159.468	0,77

## >> Chile, pirámide de población. Censo 2002



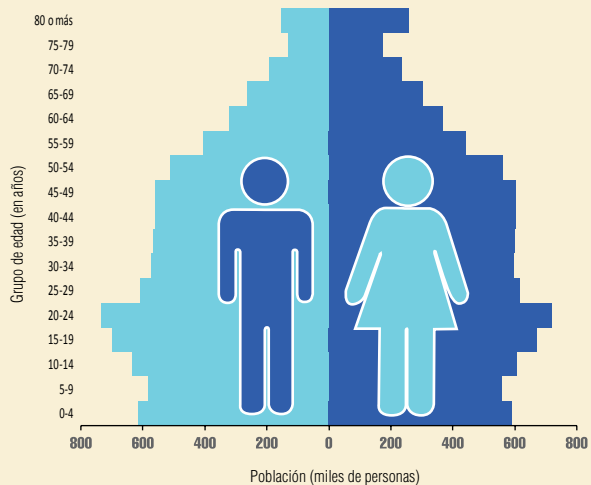
Índice de Adulto Mayor Censo 2002: 44,0

Hay 44 personas de 60 años o más por cada 100 menores de 15 años

### Censo 2002

Grupo de edad	Total	Hombres	Mujeres
<b>Total</b>	15.051.136	7.411.332	7.639.804
<b>0 a 4 años</b>	1.146.884	583.833	563.051
<b>5 a 9 años</b>	1.314.285	669.491	644.794
<b>10 a 14 años</b>	1.420.195	724.218	695.977
<b>15 a 19 años</b>	1.276.264	649.428	626.836
<b>20 a 24 años</b>	1.196.396	602.733	593.663
<b>25 a 29 años</b>	1.186.766	590.244	596.522
<b>30 a 34 años</b>	1.193.549	590.595	602.954
<b>35 a 39 años</b>	1.228.591	602.311	626.280
<b>40 a 44 años</b>	1.125.499	549.224	576.275
<b>45 a 49 años</b>	899.496	438.744	460.752
<b>50 a 54 años</b>	754.439	366.817	387.622
<b>55 a 59 años</b>	600.437	290.323	310.114
<b>60 a 64 años</b>	497.100	234.002	263.098
<b>65 a 69 años</b>	397.228	183.110	214.118
<b>70 a 74 años</b>	346.386	153.028	193.358
<b>75 a 79 años</b>	218.233	92.949	125.284
<b>80 años o más</b>	249.388	90.282	159.106

## ➤ Chile, pirámide de población. Censo 2012

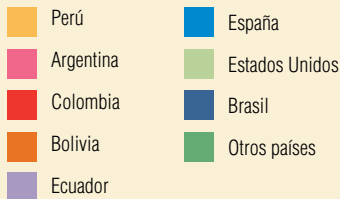


Índice de Adulto Mayor Censo 2012: 67,1

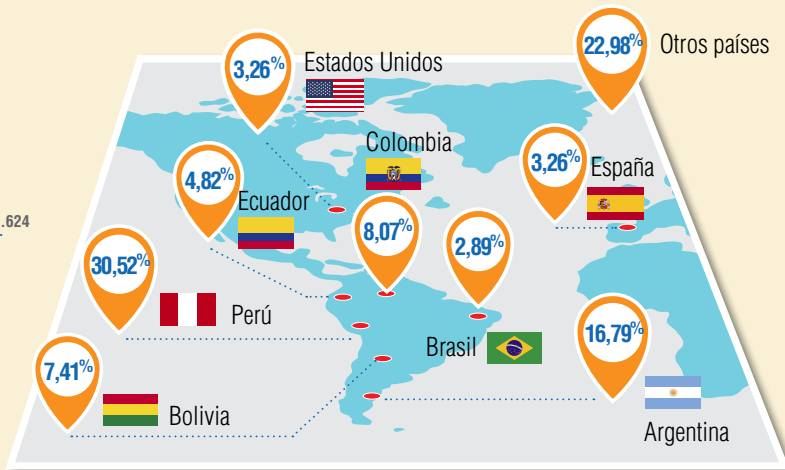
Hay 67,1 personas de 60 años o más por cada 100 menores de 15 años

Censo 2012			
Grupo de edad	Total	Hombres	Mujeres
<b>Total</b>	16.634.603	8.101.890	8.532.713
<b>0 a 4 años</b>	1.204.844	613.397	591.447
<b>5 a 9 años</b>	1.142.257	582.086	560.171
<b>10 a 14 años</b>	1.241.622	633.716	607.906
<b>15 a 19 años</b>	1.370.314	698.024	672.290
<b>20 a 24 años</b>	1.454.305	734.202	720.103
<b>25 a 29 años</b>	1.224.217	606.731	617.486
<b>30 a 34 años</b>	1.172.444	574.743	597.701
<b>35 a 39 años</b>	1.167.657	566.145	601.512
<b>40 a 44 años</b>	1.164.657	560.543	604.114
<b>45 a 49 años</b>	1.162.156	558.063	604.093
<b>50 a 54 años</b>	1.073.107	510.747	562.360
<b>55 a 59 años</b>	847.711	403.768	443.943
<b>60 a 64 años</b>	689.551	321.739	367.812
<b>65 a 69 años</b>	570.161	263.055	307.106
<b>70 a 74 años</b>	429.934	190.894	239.040
<b>75 a 79 años</b>	307.456	131.701	175.755
<b>80 años o más</b>	412.210	152.336	259.874

## >> Población residente en Chile nacida en el extranjero según país (independiente de la nacionalidad) Censo 2012



Entre las 339.536 personas residentes en Chile nacida en el extranjero, destacan los nacidos en Perú (30,52%), Argentina (16,79%), Colombia (8,07%) y Bolivia (7,41%).

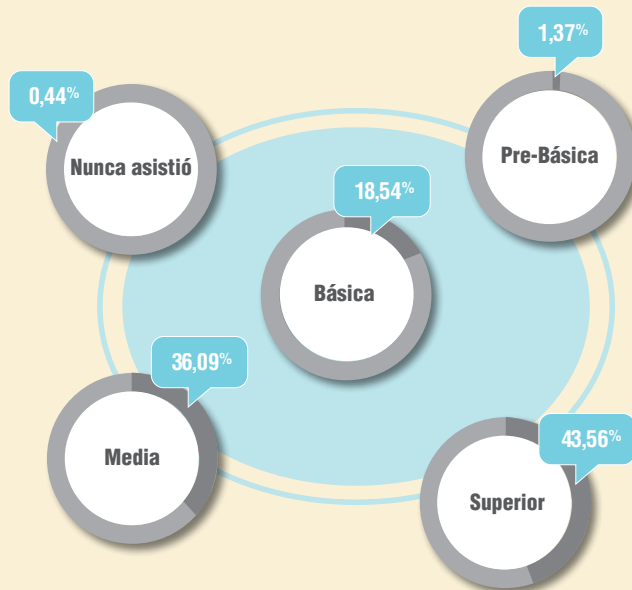


## >> Población de 5 años o más inmigrante al país en los últimos 5 años (independiente de la nacionalidad)

País	Total	Porcentaje
<b>Total</b>	<b>167.729</b>	
Perú	39.601	23,61%
Colombia	18.947	11,30%
Argentina	15.650	9,33%
Estados Unidos	13.848	8,26%
España	13.810	8,23%
Bolivia	10.344	6,17%
Ecuador	6.035	3,60%
Brasil	4.646	2,77%
Otros países	44.848	26,74%

De la población de 5 años o más que ha ingresado al país en los últimos cinco años, y que tienen residencia habitual en Chile, sobresalen los provenientes de Perú (23,61%), Colombia (11,30%), Argentina (9,33%), USA (8,26%) y España (8,23%).

## >> Nivel educacional de los inmigrantes



## >> Porcentaje de alfabetismo y analfabetismo de la población de 10 años o más. Censo 2002 y 2012

La población alfabeta aumentó 1,97 puntos porcentuales en los últimos diez años, alza superior a la de los censos 1992 y 2002 (1,2 puntos porcentuales).

**Censo 2002**

**95,79**

Porcentaje de alfabetismo  
Censo 2002



**Censo 2012**

**97,76**

Porcentaje de alfabetismo  
Censo 2012



**4,21**

Porcentaje de analfabetismo  
Censo 2002

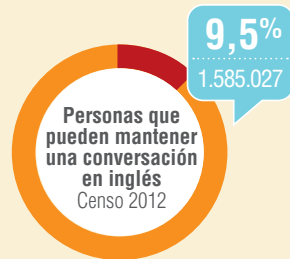


**2,24**

Porcentaje de analfabetismo  
Censo 2012



## >> Población que puede sostener una conversación en inglés, según grupo de edad. Censo 2012



Grupo de edad	N° de personas que habla inglés	Porcentaje para cada grupo de edad
<b>Total País</b>	<b>1.585.027</b>	<b>9,5%</b>
0 a 14 años	119.638	3,33%
15 a 29 años	664.257	16,41%
30 a 44 años	437.453	12,48%
45 a 59 años	220.559	7,15%
60 años o más	143.120	5,94%

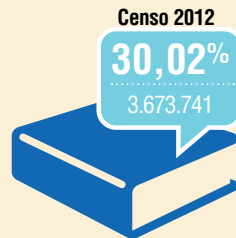


## >> Población de 5 años o más por nivel de instrucción

Censo 2012

Nivel de instrucción	Población de 5 años o más	
Total	15.429.759	
Nunca asistió	281.054	1,82%
Pre-Básica	246.948	1,60%
Diferencial	85.892	0,56%
Básica, Primaria o Preparatoria	5.089.746	32,99%
Media Científico Humanista o Humanidades	4.395.425	28,49%
Media Técnico Profesional, Comercial, Industrial o Normalista	1.656.953	10,74%
Técnico de Nivel Superior	1.164.382	7,55%
Profesional	2.312.205	14,99%
Postítulo	76.739	0,50%
Magíster	101.229	0,66%
Doctorado	19.186	0,12%

**Número y porcentaje de personas de 18 años o más** que está cursando o ha cursado niveles de educación superior (calculado sobre cantidad de población de 18 años o más).



En el decenio 2002 - 2012, el número de personas que está cursando o ha cursado niveles de educación superior aumentó en 1.348.805, lo que representa un crecimiento de 60,78%.

## >> Población de 5 años o más, por grupo de edad según condición de uso de internet y envío de correo electrónico. Censo 2012

Uso de internet y envío de correo electrónico	Población de 5 años o más	Grupo de edad				
		5 a 14 años	15 a 29 años	30 a 44 años	45 a 59 años	60 años o más
<b>Total País</b>	<b>15.429.759</b>	<b>2.383.879</b>	<b>4.048.836</b>	<b>3.504.758</b>	<b>3.082.974</b>	<b>2.409.312</b>
Puede buscar información en internet	9.720.810	1.585.509	3.763.854	2.537.019	1.390.725	443.703
Puede escribir y enviar un correo electrónico	8.884.568	1.215.959	3.668.726	2.354.925	1.244.913	400.045
Puede realizar ambas actividades	8.851.599	1.214.520	3.665.586	2.346.319	1.232.610	392.564
No puede realizar ninguna de las dos actividades	5.675.980	796.931	281.842	959.133	1.679.946	1.958.128

10



**63,00%**

**9.720.810**  
Puede buscar información en internet

**57,58%**

**8.884.568**  
Puede escribir y enviar un correo electrónico

**57,37%**

**8.851.599**  
Puede buscar información en internet y escribir y enviar un correo electrónico

**36,79%**

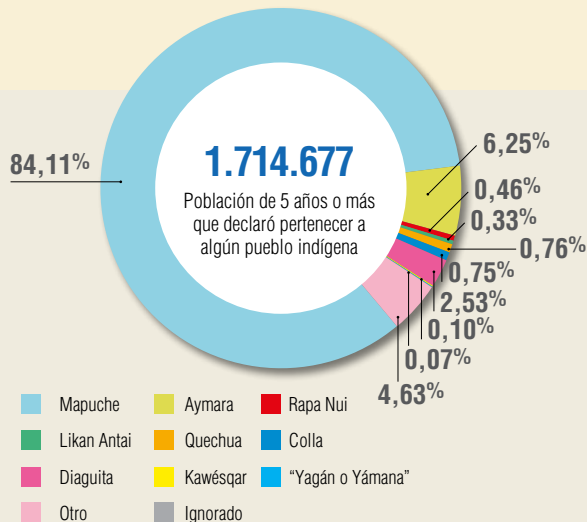
**5.675.980**  
No puede buscar información en internet ni escribir y enviar un correo electrónico

## >> Población de 5 años o más, por grupo étnico, según región. Censo 2012

11,11% de la población de 5 años o más se considera perteneciente a algún pueblo indígena.

Región de residencia habitual	Población de 5 años o más	Población de 5 años o más que pertenece a un grupo étnico	
<b>Total País</b>	<b>15.429.759</b>	<b>1.714.677</b>	<b>11,11%</b>
Arica y Parinacota	196.442	56.717	28,87%
Tarapacá	273.392	47.999	17,56%
Antofagasta	501.862	45.825	9,13%
Atacama	267.058	36.137	13,53%
Coquimbo	652.572	38.060	5,83%
Valparaíso	1.618.374	95.619	5,91%
Metropolitana de Santiago	6.208.071	576.990	9,29%
Libertador General Bernardo O'Higgins	813.479	52.318	6,43%
Maule	900.376	38.194	4,24%
Biobío	1.834.400	163.548	8,92%
La Araucanía	846.997	267.489	31,58%
Los Ríos	338.739	78.251	23,10%
Los Lagos	738.239	167.941	22,75%
Aysén del General Carlos Ibáñez del Campo	91.164	21.745	23,85%
Magallanes y de la Antártica Chilena	148.594	27.844	18,74%

### Distribución por etnias



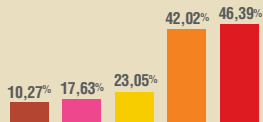
## >> Población con discapacidad, por tipo de discapacidad, según grupo de edad. Censo 2012

Grupo de edad	Población total con una o más discapacidades	Dificultad física y/o de movilidad	Mudez o dificultad en el habla	Dificultad psiquiátrica, mental o intelectual	Sordera o dificultad auditiva incluso usando audifonos	Ceguera o dificultad para ver incluso usando lentes
<b>Total País</b>	<b>2.119.316</b>	<b>983.141</b>	<b>217.688</b>	<b>373.545</b>	<b>488.511</b>	<b>890.569</b>
0 a 14 años	186.984	52.073	56.699	55.442	21.617	52.556
15 a 29 años	228.014	63.875	31.599	65.463	26.176	100.534
30 a 44 años	284.510	102.274	27.858	65.710	42.512	113.090
45 a 59 años	530.088	235.313	33.353	77.742	91.599	253.228
60 años o más	889.720	529.606	68.179	109.188	306.607	371.161

### Porcentaje por tipo de discapacidad de la población discapacitada

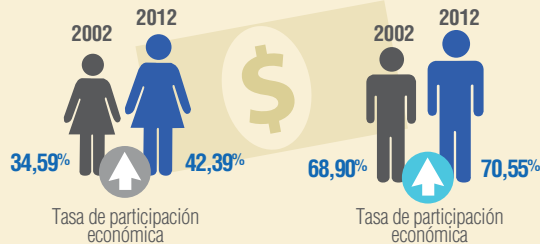
Población con una o más discapacidades

**2.119.316**



- Dificultad física y/o de movilidad
- Ceguera o dificultad para ver incluso usando lentes
- Sordera o dificultad auditiva incluso usando audifonos
- Dificultad psiquiátrica, mental o intelectual
- Mudez o dificultad en el habla

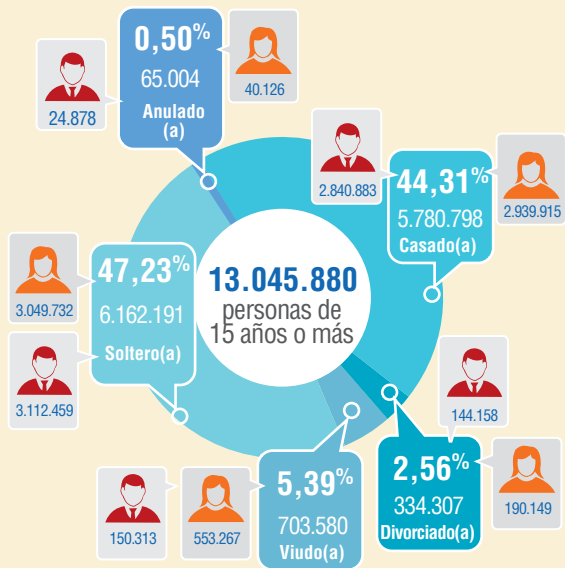
## >> Tasa de participación económica, por sexo, según grupo de edad. Censo 2002 y 2012



Grupo de edad	Tasa de participación económica Censo 2002			Tasa de participación económica Censo 2012		
	Ambos sexos	Hombres	Mujeres	Ambos sexos	Hombres	Mujeres
<b>Total País</b>	<b>51,28</b>	<b>68,90</b>	<b>34,59</b>	<b>55,93</b>	<b>70,55</b>	<b>42,39</b>
15 a 24 años	32,07	39,68	24,26	32,45	39,35	25,36
25 a 34 años	68,16	87,87	48,76	77,02	90,10	64,30
35 a 44 años	67,94	91,15	45,71	78,62	96,34	62,05
45 a 54 años	64,02	86,10	43,05	72,58	92,39	54,42
55 a 64 años	46,02	68,04	25,87	56,73	79,63	36,27
65 años o más	12,31	21,05	5,74	11,97	19,89	6,02

La tasa de participación económica de los hombres de 55 a 64 años pasa de **68,04%** en 2002 a **79,63%** en 2012.

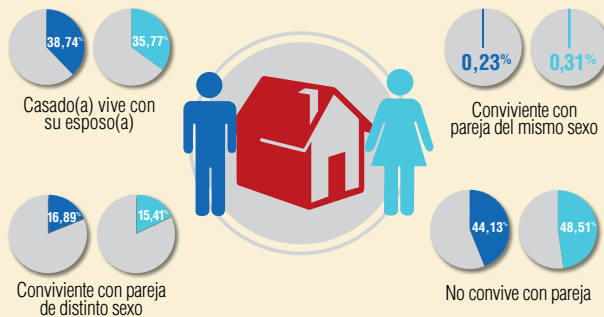
## >> Población de 15 años o más, según estado civil. Censo 2012



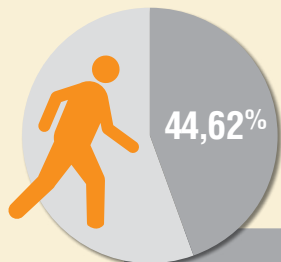
## >> Población de 15 años o más, según estado de hecho, por sexo. Censo 2012

0,27% de la población de 15 años o más declara convivir con pareja del mismo sexo. Del total de hogares en 0,36% de ellos al menos una persona declara convivir con pareja del mismo sexo.

Estado de hecho	Total	Hombres	Mujeres
<b>Total País</b>	<b>13.045.880</b>	<b>6.272.691</b>	<b>6.773.189</b>
Casado(a) vive con su esposo(a)	4.795.901	2.398.654	2.397.247
Conviviente con pareja de distinto sexo	2.078.727	1.045.861	1.032.866
Conviviente con pareja del mismo sexo	34.976	14.229	20.747
No convive con pareja	5.983.895	2.732.409	3.251.486
Ignorado	152.381	81.538	70.843



>> Población de 15 años o más que se desplaza fuera de la comuna, por sexo, según motivo. Censo 2012



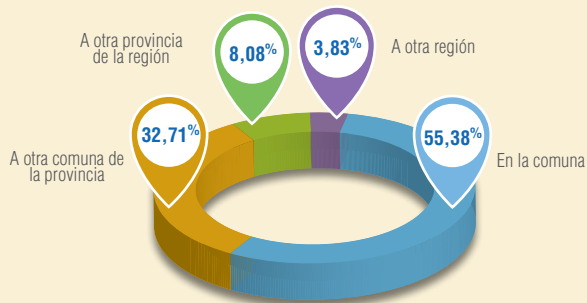
de las personas de 15 años o más que trabajan o estudian, deben salir de su comuna de residencia habitual para realizar sus labores

Desplazamiento fuera de la comuna, por sexo, según motivo

Motivo de desplazamiento	Ambos sexos	Hombres	Mujeres
<b>Total país</b>	<b>3.656.859</b>	<b>2.217.584</b>	<b>1.439.275</b>
Trabaja	2.886.758	1.845.241	1.041.517
Estudia	770.101	372.343	397.758

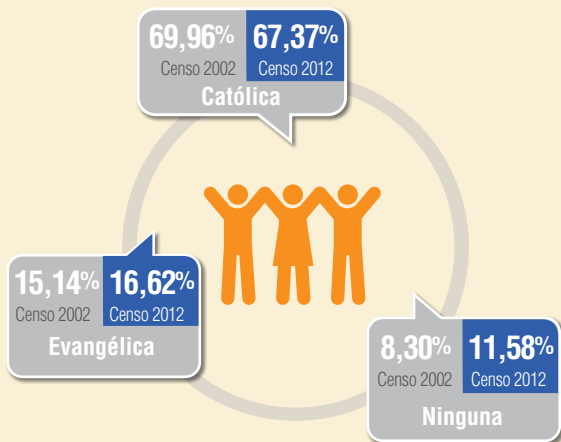
>> Población de 15 años o más que se desplaza por trabajo o estudio, según destino. Censo 2012

Destino	Población	Porcentaje
Total	8.195.414	100%
En la comuna	4.538.555	55,38%
A otra comuna de la provincia	2.680.646	32,71%
A otra provincia de la región	662.246	8,08%
A otra región	313.967	3,83%



## >> Población de 15 años o más, por religión declarada, según grupos de edad. Censo 2012

Sexo y grupo de edad	Población de 15 años o más	Católica	Evangélica o Protestante	Judía	Musulmana	Mormón	Ortodoxa	Budista	Fe Bahá'í	Testigo de Jehová	Espiritualidad Indígena	Otra religión o credo	Ninguna	Ignorado
Ambos sexos	13.045.880	8.695.226	2.145.092	16.284	3.288	101.456	5.734	11.893	1.555	128.338	14.570	289.336	1.494.771	138.337
15 a 29 años	4.048.836	2.485.807	684.132	4.136	984	36.825	1.540	3.681	470	32.164	4.450	99.289	636.860	58.498
30 a 44 años	3.504.758	2.289.274	595.900	4.139	1.298	27.927	1.728	4.075	373	33.517	4.480	81.622	425.684	34.741
45 a 59 años	3.082.974	2.127.510	517.606	3.924	659	22.212	1.293	2.787	437	34.936	3.058	67.098	275.578	25.876
60 años o más	2.409.312	1.792.635	347.454	4.085	347	14.492	1.173	1.350	275	27.721	2.582	41.327	156.649	19.222



Religión o credo: creencia religiosa que declara o no cada persona.

	Censo 2002			Censo 2012		
	Porcentaje Católica	Porcentaje Evangélica	Porcentaje ninguna	Porcentaje Católica	Porcentaje Evangélica	Porcentaje ninguna
<b>Total</b>	<b>69,96%</b>	<b>15,14%</b>	<b>8,30%</b>	<b>67,37%</b>	<b>16,62%</b>	<b>11,58%</b>
15 a 29 años	66,18%	15,37%	11,09%	62,30%	17,14%	15,96%
30 a 44 años	68,67%	16,04%	8,45%	65,97%	17,17%	12,27%
45 a 59 años	72,80%	14,51%	6,42%	69,59%	16,93%	9,01%
60 años o más	76,94%	13,62%	4,50%	75,00%	14,54%	6,55%

Las personas de 15 años o más que declararon "ninguna" a la pregunta ¿Cuál es su religión o credo? aumentaron de 8,30% en 2002 a 11,58% en 2012, concentrándose en el grupo de 15 a 44 años.

## >> Promedio de hijos por mujer en edad fértil según grupo de edad. Censo 2002 y 2012

**Fecundidad:** estudio de la frecuencia de los nacimientos de hijos vivos, en relación a las mujeres en edad fértil, esto es, con edades entre 15 y 49 años.



Total país  
Censo 2002

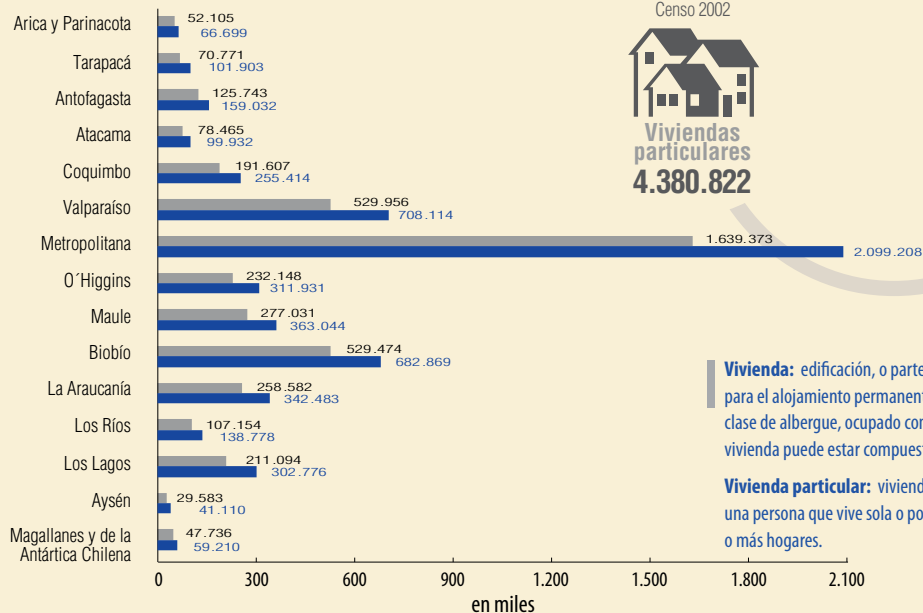


Total país  
Censo 2012

Grupo de edad	Promedio de hijos por mujer en edad fértil	
	Censo 2002	Censo 2012
<b>Total País</b>	<b>1,59</b>	<b>1,45</b>
15 a 19 años	0,20	0,37
20 a 24 años	0,64	0,65
25 a 29 años	1,21	1,07
30 a 34 años	1,82	1,56
35 a 39 años	2,27	2,02
40 a 44 años	2,57	2,32
45 a 49 años	2,77	2,47
<b>Promedio de hijos por mujer para grupo de edad de 50 años o más</b>		
50 años o más	3,70	3,20



## >> Viviendas particulares según región Censo 2002 y 2012



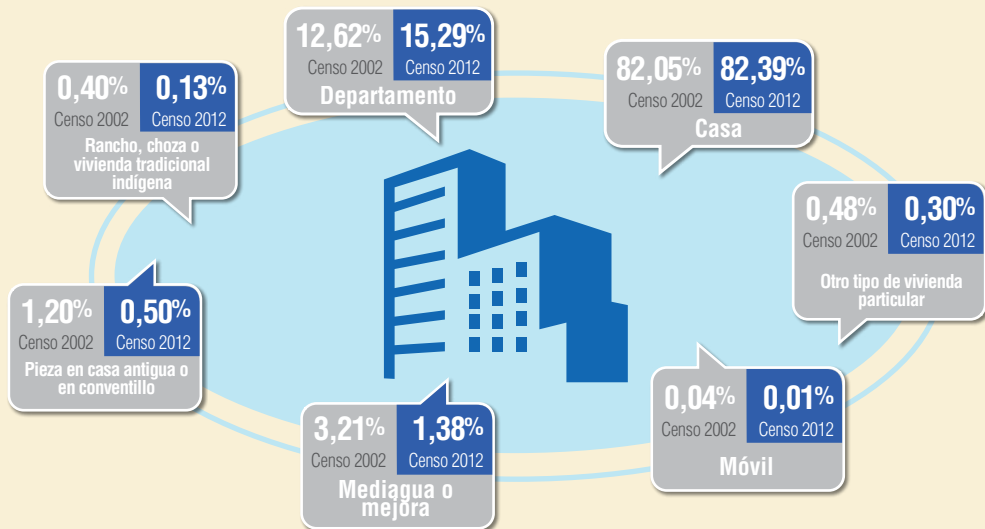
Censo 2002  
  
**Viviendas particulares**  
**4.380.822**

Censo 2012  
  
**Viviendas particulares**  
**5.732.503**

**Vivienda:** edificación, o parte de ella, construida, convertida o dispuesta para el alojamiento permanente o temporal de personas, así como cualquier clase de albergue, ocupado como lugar de alojamiento. También una vivienda puede estar compuesta por un conjunto de edificaciones.

**Vivienda particular:** vivienda habitada, o susceptible de ser habitada por una persona que vive sola o por un grupo de personas que constituyen uno o más hogares.

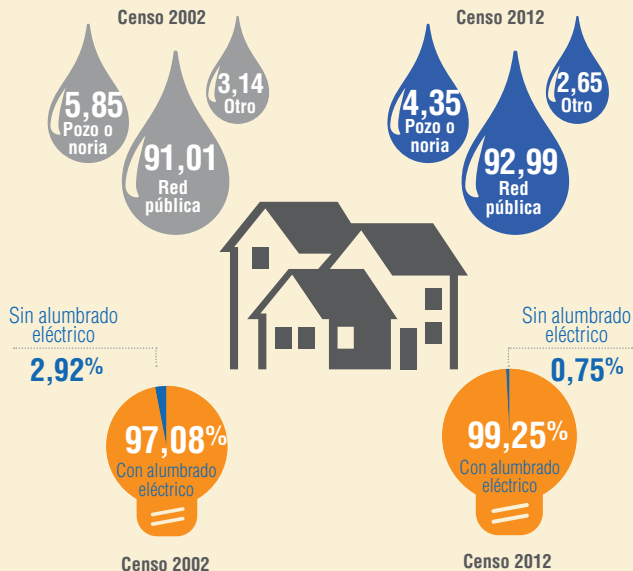
## >> Distribución de las viviendas particulares según tipo de vivienda. Censo 2002 y 2012



Los tipos de vivienda rancho, choza, vivienda tradicional indígena, pieza en casa antigua o en conventillo, mediagua, móvil y otro tipo de vivienda, disminuyen en su conjunto **42,99%** en el decenio.

## >> Porcentaje de viviendas particulares según acceso a los servicios de alumbrado eléctrico y agua.

Censo 2002 y 2012



## >> Viviendas particulares según medio de eliminación de basura.

Censo 2012



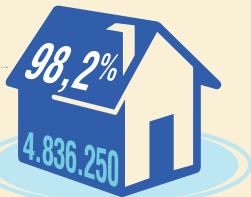
## >> Viviendas particulares ocupadas según número de hogares. Censo 2002 y 2012

**Hogar:** una o más personas, unidas o no por vínculos de parentesco, que residen en una misma vivienda o en parte de ella, y usan o se benefician de un mismo presupuesto para alimentación y servicios básicos.

**1 Hogar**

por vivienda

Censo 2012



**1 Hogar**

por vivienda

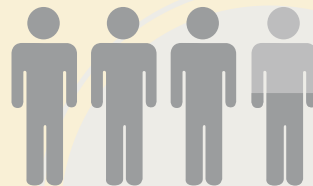
Censo 2002



### Viviendas particulares ocupadas según número de hogares. Censo 2012 y 2002

Número de hogares	Viviendas particulares			
	Censo 2002		Censo 2012	
<b>Total País</b>	<b>3.899.448</b>		<b>4.924.926</b>	
1	3.708.224	95,10%	4.836.250	98,20%
2	154.414	3,96%	72.692	1,48%
3	27.645	0,71%	11.914	0,24%
4 o más	9.165	0,24%	4.070	0,08%

## >> Tamaño promedio de los hogares Censo 2002 y 2012



**3,57**

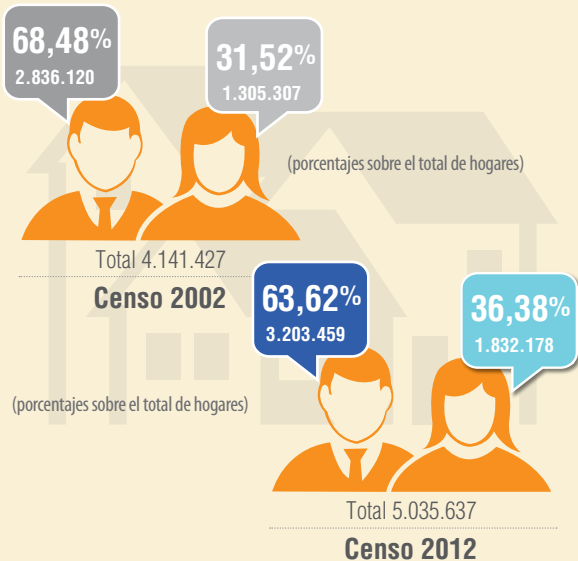
personas por hogar  
Censo 2002

**3,28**  
personas por hogar  
Censo 2012



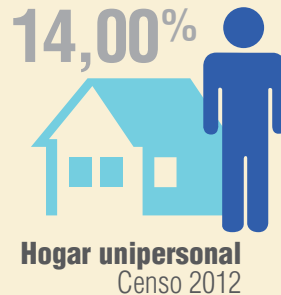
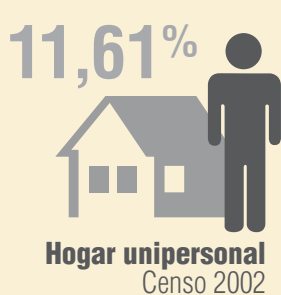
## >> Jefe de hogar por sexo. Censo 2002 y 2012

**Jefe de hogar:** persona, hombre o mujer, reconocida como tal por los miembros del hogar.  
Las mujeres jefas de hogar aumentan 4,86 puntos porcentuales entre 2002 y 2012.

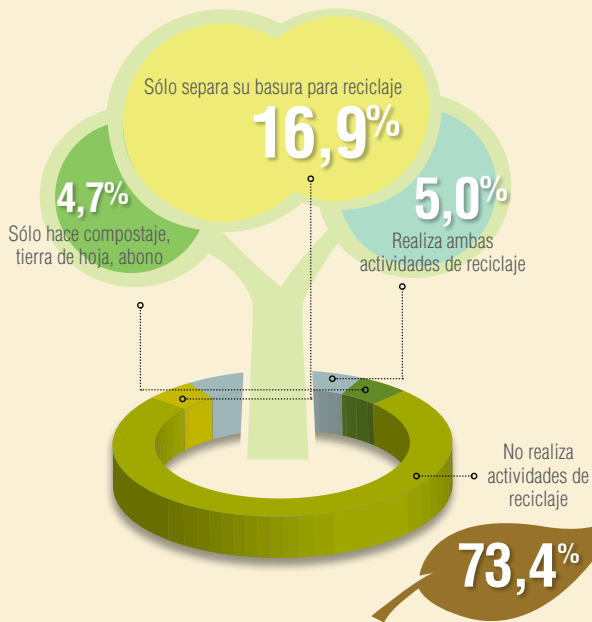


## >> Distribución de hogares y personas según tipo de hogar. Censo 2002 y 2012

Tipo de hogar	Censo 2002			Censo 2012		
	Hogares	Porcentaje	Personas	Hogares	Porcentaje	Personas
<b>Total País</b>	<b>4.141.427</b>	<b>100</b>	<b>14.735.644</b>	<b>5.035.637</b>	<b>100</b>	<b>16.473.453</b>
Unipersonal	480.647	11,61	480.647	704.790	14,00	704.790
Otros	3.660.780	88,39	14.254.997	4.330.847	86,00	15.768.663

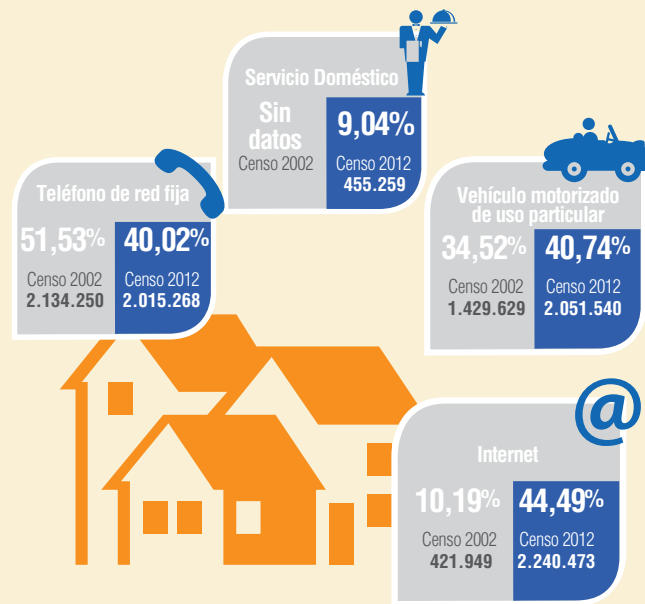


## >> Hogares según práctica habitual de reciclaje. Censo 2012



22

## >> Hogares por disponibilidad de bienes o servicios Censo 2002 y 2012



## >> Hogares según combustible usado para cocinar, para el sistema de agua caliente y calefacción. Censo 2012



**87,90%**  
Cocinar gas  
4.426.337



**73,43%**  
Agua caliente gas  
3.697.780

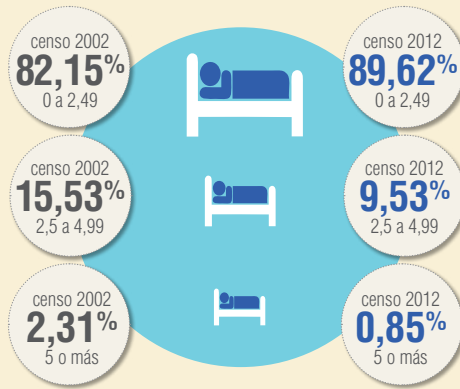


**26,23%**  
Calefacción gas  
1.320.746

Combustible	Cocinar		Agua caliente		Calefacción	
<b>Total País</b>	<b>5.035.637</b>		<b>5.035.637</b>		<b>5.035.637</b>	
Gas	4.426.337	87,90%	3.697.780	73,43%	1.320.746	26,23%
Parafina o petróleo	2.833	0,06%	9.013	0,18%	744.982	14,79%
Leña o derivados	513.373	10,19%	216.447	4,30%	1.512.034	30,03%
Carbón	5.324	0,11%	2.928	0,06%	51.843	1,03%
Electricidad	62.832	1,25%	363.259	7,21%	272.889	5,42%
Energía solar	452	0,01%	7.715	0,15%	2.027	0,04%
Otro	4.936	0,10%	31.931	0,63%	16.091	0,32%
No usa combustible o no tiene sistema	19.550	0,39%	706.564	14,03%	1.115.025	22,14%

## >> Hogares según promedio de personas por dormitorio exclusivo. Censo 2002 y 2012

Promedio de Personas por dormitorio	Hogares Censo 2002		Hogares Censo 2012	
	Número	Porcentaje	Número	Porcentaje
<b>Total País</b>	<b>4.097.488</b>	<b>100</b>	<b>4.852.201</b>	<b>100</b>
0 a 2,49	3.366.230	82,15	4.348.742	89,62
2,5 a 4,99	636.519	15,53	462.262	9,53
5 o más	94.739	2,31	41.197	0,85





Descarga los resultados desde [www.censo.cl](http://www.censo.cl)